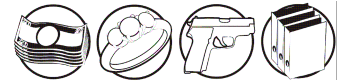


# Kasy pancerne KP, klasa VIII



## Zastosowanie:

Kasy pancerne KP charakteryzują się wysokim stopniem zabezpieczenia swojej zawartości przed nieuprawnionym dostępem. Służą do przechowywania gotówki, czeków, weksli, papierów wartościowych, dokumentów oraz innych ważnych i cennych przedmiotów. Kasy pancerne produkcji Konsmetal najczęściej wykorzystywane są w bankach, instytucjach finansowych oraz pomieszczeniach kasowych.

## Certyfikaty do przechowywania:

- Klasa VIII odporności na włamanie wg PN-EN 1143-1:2006
- Posiadają certyfikat do przechowywania broni i amunicji zgodnie z Kryteriami Technicznymi KT/101/IMP/2004(6) i są stosowane jako sejfy na broń.

## Opis produktu:

- Najwyższy poziom ochrony antywłamaniowej dzięki nowoczesnej wielo płaszczowej konstrukcji drzwi i ścian, wypełnionych specjalnym kompozytem betonowym; grubość pancerza # 120 mm, drzwi antywłamaniowe grubości 185 mm;
- System ryglowy posiada; sześć rygli poziomych ruchomych, a od strony zawiasów sześć rygli poziomych stałych - dzięki którym nawet po odcięciu zawiasów zewnętrznych niemożliwe jest otwarcie zaryglowanej kasy;
- Rygle blokują drzwi w korpusie kasy i przesuwane są pokrętkiem napędowym;
- W obrysie drzwi znajdują się progi utrudniające dostęp do rygli, a także stanowiące system progów przeciwogniowych;
- W zależności od potrzeb użytkownika kasy mogą być wyposażone w wysokiej jakości atestowany zamek: kluczowy, szyfrowy lub elektroniczny; możliwość montażu dwóch dowolnych zamków. Zgodnie z normą występuje konieczność montażu przynajmniej dwóch zamków klasy C;
- Zawiasy zewnętrzne;
- Drzwi prawe o kącie otwarcia 200°;
- Drzwi nie licują się z korpusem;
- Kasy malowane są trwałymi powłokami z lakierów proszkowych, kolorem standardowym jest jasny szary RAL 7035;
- Gwarancja Konsmetal na 24 miesiące.

# Kasy pancerne KP, klasa VIII

## Wyposażenie podstawowe\*:

- Dwa zamki klasy C; kluczowy z dwoma kluczami oraz szyfrowy mechaniczny posiadający 100 mln kombinacji zmiany szyfru.
- Kluczyk do zmiany kodu zamontowanego zamka szyfrowego mechanicznego.
- Wyprowadzenie instalacji alarmowej (od płyty zamkowej) - podłączenie do systemu alarmowego obiektu.
- Półki z regulacją wysokości zawieszenia co 40 mm; maksymalne obciążenie 1 półki 50 kg.
- Otwór montażowy w dnie kasy  $\varnothing$  28 mm pod kotwą rozporową.
- Instrukcja obsługi zamontowanych wszystkich zamków szyfrowych (mechanicznych, elektronicznych).
- Instrukcja obsługi i użytkowania wyrobu z kartą gwarancyjną producenta.

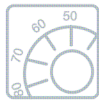
## Wyposażenie dodatkowe:

- Skrytki indywidualnie zamykane - dodatkowe zabezpieczenie;
- Skrytki depozytowe
- Szuflady;
- Dodatkowe półki;
- Kotwa rozporowa do mocowania do podłoża M16 x 250.
- Czujki wstrząsowe - przekazują impuls do systemu alarmowego przy próbie włamania.
- Czujnik położenia rygla - przekazuje impuls do systemu alarmowego o położeniu rygla.

## Rodzaje zamków:



kluczowy



szyfrowy



elektroniczny

## Standardowe kolory:

- Jasnoszary RAL 7035 (domyślny przy zamówieniu, jeśli nie zaznaczono innego koloru).
- Czarny RAL 9005 oraz bardzo jasny szary RAL 9002 (należy zaznaczyć w zamówieniu, bezpłatny).

\*Na indywidualne zamówienie wszystkie kolory z palety RAL (lakier proszkowy), dodatkowy koszt jest kalkulowany indywidualnie.

## Dane techniczne:

Model	Wymiary zewnętrzne			Wymiary wewnętrzne			Waga [kg]	Pojemność [l]
	W	S	G	W	S	G		
KP 120/VIII	1200	780	765	960	530	460	1420	234
KP 150/VIII	1500	780	765	1260	530	460	1700	307
KP 180/VIII	1800	780	765	1560	530	460	1950	380

# Kasy pancerne KP, klasa VIII

Model	Półki [szt.]	Skrytka*	Pokrętko klamki	
			W	Ø
KP 120, KP 150	3	TAK	40	125
KP 180	4	TAK	40	125

\*Możliwość zastosowania jako wyposażenia dodatkowego.

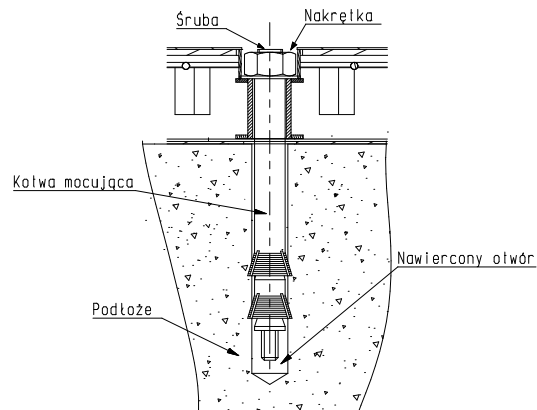
Skrytka*	Wymiary zewnętrzne [mm]			Światło drzwi [mm]	
	W	S	G	W	S
	278	530	446	180	405

\*Skrytka indywidualnie zamykana na zamek kluczowy bębnekowy (oznaczenie handlowe - T np. KP 150T).

Model	Promień otwarcia drzwi R [mm]	Prześwit drzwi [mm]	
		W	S
KP 120/VIII	630	960	530
KP 150/VIII	630	1260	530
KP 180/VIII	630	1560	530

## Montaż do podłoża:

Kasy montowane są do podłoża jedną stalową kotwą rozporową (Rys.1).



Rys. 1

**UWAGA:** Kotwa powinna być osadzona w podłożu na głębokość nie mniejszą niż 130mm, w betonie min B15. Produkty o masie powyżej 1 tony nie muszą być kotwione.